



Stand By **Me** 2.0

SPRZECIWIANIE SIĘ I PRZECIWDZIAŁANIE
PRZEMOCY ZE WZGLĘDU NA PŁEĆ

Przewodnik dla nauczycielek i nauczycieli



PROJEKT STANDBYME 2.0
SPRZECIWIANIE SIĘ
I PRZECIWDZIAŁANIE
PRZEMOCY ZE WZGLĘDU
NA PŁEĆ

Przewodnik dla nauczycielek i nauczycieli



**UNIVERSITÀ
DI TRENTO**



WPROWADZENIE	04 - 07	SEKCJA 3	22 - 33
Podziękowania		WYTYCZNE DOTYCZĄCE	
Kontekst		PRZYGOTOWANIA ZAJĘĆ	
Cel przewodnika		O EDUKACJI PRAW CZŁOWIEKA	
Kto może korzystać z tego przewodnika		W SZKOŁACH	
SEKCJA 1		3.1 Pierwsze kroki	
WIEDZA NA TEMAT PRZEMOCY	08 - 15	3.2 Definiowanie celów i tematów	
ZE WZGLĘDU NA PŁEĆ		3.3 Wybór metod i technik wykorzystywanych w edukacji praw człowieka	
1.1 Podstawowe pojęcia związane z płcią		3.4 Przykład ścieżki edukacyjnej	
1.2 Stereotypy płci		3.5 Wyzwania i wskazówki	
1.3 Przemoc ze względu na płeć			34 - 36
1.4 Dominujący model męskości, władza i przemoc ze względu na płeć		SEKCJA 4	
SEKCJA 2		STRONA INTERNETOWA I INNE	
EDUKACJA PRAW CZŁOWIEKA	16 - 21	NARZĘDZIA EDUKACYJNE	
2.1 Czym jest edukacja praw człowieka?		4.1 Ćwiczenia i scenariusze zajęć	
2.2 Podstawowe zasady edukacji praw człowieka		4.2 Kurs online	
2.3 Edukacja praw człowieka w szkole		4.3 Platforma edukacyjna	
2.4 Metody partycypacyjne w edukacji praw człowieka			

PODZIĘKOWANIA

Przewodnik został opracowany w ramach projektu StandByMe 2.0 finansowanego z programu Unii Europejskiej "Prawa, równość i obywatelstwo" (2014-2020).

Materiał powstał w wyniku wspólnej pracy i pilotażowych działań zarówno online, jak i offline we Włoszech, Polsce, Węgrzech i Słowenii, przy aktywnym udziale dużej grupy uczniów_uczenic, nauczycieli_nauczycielek, edukatorów_edukatorek, badaczy_badaczek i osób działających na rzecz praw człowieka. Chcemy podziękować wszystkim, którzy poświęcili swój czas, wiedzę i entuzjizm dla stworzenia tego materiału. Dziękujemy w szczególności Patrickowi Welsho-

wi, który brał udział w opracowaniu warsztatów i wstępnego tekstu przewodnika, dr Parveen Akhtar i dr Anne Jenichen, autorkom kursu online, grupie roboczej edukatorów_edukatorek praw człowieka z biur krajowych Amnesty International, Sekretariatu Międzynarodowego i organizacji partnerskich, która opracowała i przeprowadziła pilotaż materiałów, a także Fundacji Bruno Kessler i Uniwersytetowi w Trydencie za stworzenie platformy edukacyjnej i informacje zwrotne w trakcie całego procesu. W szczególności chcemy podziękować szkołom, które wzięły udział w pilotażu prac z nauczycielami_nauczycielkami i edukatorami_edukatorkami za ich cenne informacje zwrotne na temat wszystkich działań pedagogicznych.



Funded by
the European Union

Informacje zawarte w tym przewodniku są wyłącznie poglądami autora (autorów). Komisja Europejska nie ponosi żadnej odpowiedzialności za wykorzystanie zawartych w nim informacji.

KONTEKST

Przewodnik jest częścią projektu StandByMe 2.0 realizowanego przez Amnesty International i stanowi źródło informacji na temat zapobiegania i reagowania na przemoc ze względu na płeć. Jest on przeznaczony do wykorzystania w połączeniu z innymi zasobami i materiałami dostępnymi online i offline stworzonymi w ramach projektu StandByMe 2.0.

Projekt ma na celu przeciwdziałanie wszelkim formom przemocy ze względu na płeć, w tym przemocy wobec kobiet i dziewcząt. Zaangażowana w projekt

młodzież we Włoszech, Polsce, Węgrzech i Słowenii oraz w pozostałych częściach Europy uczy się podejmować działania przeciwko przemocy, a także identyfikować i reagować na przejawy przemocy.

Przemoc ze względu na płeć jest formą dyskryminacji ze względu na płeć i naruszeniem praw człowieka. Według Powszechnej Deklaracji Praw Człowieka, przemoc ze względu na płeć narusza pełne spektrum praw człowieka kobiet i dziewcząt, osób LGBTI i osób niebinarnych, w tym prawa do równo-

ści, bezpieczeństwa, wolności, integralności i godności wszystkich istot ludzkich.

Według badania przeprowadzonego przez Światową Organizację Zdrowia w 2018 roku¹, 26% kobiet i dziewcząt (w wieku 15 lat i starszych) doświadczyło przemocy fizycznej i/lub seksualnej ze strony obecnego lub byłego partnera przynajmniej raz w życiu. W wielu środowiskach tylko ułamek takich przypadków wychodzi na jaw, w zależności od czynników takich jak jakość dostępnych systemów socjalnych i opiekuńczych, dominująca narracja polityczna i społeczna, sposób definiowania przemocy oraz trauma i strach, z którymi spotykają się kobiety

CEL PRZEWODNIKA

Celem tego przewodnika jest wyposażenie nauczycieli_nauczycielek i edukatorów_edukatorek praw człowieka w wiedzę i umiejętności, których potrzebują, aby podjąć temat zapobiegania i reagowania na przemoc ze względu na płeć z uczniami_ucznicami podczas zajęć lekcyjnych i pozalekcyjnych oraz w szerszej społeczności szkolnej, a także by motywować i inspirować ich do takich działań.

W przewodniku znajdują się treści opracowane w ramach projektu StandByMe 2.0. Materiał dostarcza informacji na temat tego, jak prowadzić warsztaty edukacyjne w zakresie praw człowieka z wykorzystaniem metod i technik aktywnego uczestnictwa

doświadczające przemocy.

Badania² przeprowadzone przez UNESCO i UN WOMEN, agendę Narodów Zjednoczonych do spraw Kobiet, w 2016 r. pokazały, że przemoc ze względu na płeć jest wszechobecna w szkole, bez względu na różnice kulturowe, geograficzne i ekonomiczne i wpływa na miliony dzieci, rodzin i społeczności we wszystkich krajach na świecie. Stwierdzono, że dziewczęta, uczniowie_uczennice LGBTI i osoby niebinarne są bardziej narażone na ryzyko doświadczania w szkole przemocy ze względu na płeć takiej jak nękanie, przemoc seksualna i molestowanie.

oraz łączenia działań offline z kursami online na platformie edukacyjnej projektów StandByMe i StandByMe 2.0: <https://www.standbymeproject.eu/>.

Partnerzy projektu z Węgier, Włoch, Słowenii i Polski realizowali warsztaty i szkolenia, biorąc pod uwagę potrzeby edukacyjne różnych grup i specyfikę lokal-

ną. Przewodnik zawiera przegląd kluczowych pojęć związanych z przemocą ze względu na płeć, sposoby radzenia sobie z nią w szkołach i innych placówkach edukacyjnych, główne wyzwania, które należy wziąć pod uwagę oraz przydatne wskazówki.

Projekt StandByMe 2.0 koncentruje się na przemocy ze względu na płeć spowodowanej szkodliwymi modelami męskości i związanymi z nimi stereotypami płciowymi poprzez edukację praw człowieka i aktywizm młodzieżowy na Węgrzech, we Włoszech, w Polsce i Słowenii.

KTO MOŻE KORZYSTAĆ Z TEGO PRZEWODNIKA

Przewodnik został opracowany z myślą o nauczycielach_nauczycielkach i wszystkich osobach, które prowadzą działania edukacyjne w zakresie praw człowieka dotyczące zapobiegania przemocy ze względu na płeć i reagowania na nią w środowisku szkolnym. Materiał został przygotowany do wykorzystywania w krajach objętych projektem, ale może być

również używany przez nauczycieli_nauczycielki i edukatorów_edukatorki praw człowieka w innych częściach świata. Należy jedynie mieć na uwadze, że niektóre działania mogą wymagać dostosowania i kontekstualizacji, aby były odpowiednie dla specyfiki kraju czy konkretnej społeczności.

Ten przewodnik jest jednym z zestawu materiałów, które powstały w ramach projektu StandByMe 2.0 i są dostępne na stronie projektów StandByMe i StandByMe 2.0 <https://www.standbymeproject.eu/>. Na stronie znajduje się więcej treści z przykładami działań edukacyjnych w zakresie praw człowieka i działań młodzieżowych, a także materiały pomocnicze, które mogą być przydatne dla nauczycieli i edukatorów w oparciu o różne potrzeby edukacyjne i lokalny kontekst.

¹ WHO Violence against Women Prevalence Estimates, 2018

² <https://www.unwomen.org/sites/default/files/Headquarters/Attachments/Sections/Library/Publications/2016/Global-guidance-on-addressing-school-related-gender-based-violence-en.pdf>

1.1 PODSTAWOWE POJĘCIA ZWIĄZANE Z PŁĘCIĄ

Gender, czyli płeć kulturowa, odnosi się do zestawu stereotypowych idei i norm dotyczących ról społecznych, zachowań, działań i atrybutów, które społeczeństwo kojarzy z daną płcią. Poszczególne społeczeństwa wykształciły konkretne wyobrażenia o tym, jacy są ludzie, jak powinni się zachowywać, wyglądać czy odnosić do siebie w zależności od tego, jak wygląda ich ciało lub jaka płeć została im przypisana przy urodzeniu.

Te normy i wyobrażenia są konstruowane społecznie i uczymy się ich w procesie socjalizacji w naszych rodzinach, kręgach przyjaciół, w szkole. Są one także powielane przez media. Z czasem stają się postrzegane jako „naturalne” lub „normalne”, a tym samym wpływają na to, jak widzimy siebie nawzajem, jak się do siebie odnosimy, jak się zachowujemy i czego oczekujemy od innych.

Normy i idee dotyczące płci mogą powodować nierówności między ludźmi, jeśli przypisują jednej grupie atrybuty cenione mniej niż drugiej lub uzasadniają tworzenie nierównych szans. Nierówności te zazębiają się z innymi, wynikającymi np. z pochodzenia etnicznego, statusu społeczno-ekonomicznego, niepełnosprawności, orientacji seksualnej czy wieku i powodują, że osoby doświadczające kilku lub wielu form nierówności doznają bardziej nasilonej dyskryminacji krzyżowej (określa się to mianem interseksjonalności).

Normy i idee dotyczące płci są konstruktami społecznymi, mogą się różnić w poszczególnych społeczeństwach i zmieniać z czasem. Dlatego tak ważne jest podważanie szkodliwych stereotypów dotyczących płci, krytyczna analiza ról płciowych i opowiadanie się za równością płci³.

**WIEDZA NA TEMAT
PRZEMOCY ZE
WZGLĘDU NA PŁEĆ**

³ Kurs Sprzeciwianie się i przeciwdziałanie przemocy ze względu na płeć na platformie Akademia Praw Człowieka Amnesty International

KLUCZOWA TERMINOLOGIA

Tożsamość płciowa odnosi się do głęboko odczuwanego wewnętrznego i indywidualnego poczucia płci każdej osoby, które może, ale nie musi, odpowiadać płci przypisanej przy urodzeniu. Wskazuje na to, jak jednostki postrzegają siebie i jak siebie nazywają. Może ona być taka sama lub inna niż płeć przypisana przy urodzeniu (wtedy mamy do czynienia z osobą transpłciową). Tożsamość płciowa danej osoby może być tożsamością mężczyzny, kobiety lub poza binarnymi kategoriami mężczyzny i kobiety; może to być również więcej niż jedna płeć, płynna między płciami lub brak płci.

Orientacja seksualna oznacza wrodzony lub niezmienny pociąg emocjonalny, uczuciowy i seksualny do innych ludzi. Orientacja romantyczna odnosi się do pociągu romantycznego. Można na przykład odczuwać pociąg seksualny tylko do mężczyzn, a romantyczny jednocześnie do różnych osób, niezależnie od ich tożsamości⁴. Ludzie różnie odczuwają pociąg seksualny i romantyczny. Możesz odczuwać pociąg do osób innej płci lub tej samej płci co ty. Niektóre osoby są aseksualne, co oznacza, że odczuwają niewielki pociąg seksualny lub nie odczuwają go w ogóle.

Transpłciowość odnosi się do osób, których tożsamość płciowa nie odpowiada płci przypisanej im przy urodzeniu. Transpłciowa kobieta to kobieta, której przy urodzeniu przypisano płeć "męską", ale która identyfikuje się jako kobieta; transpłciowy mężczyzna to mężczyzna, któremu przy urodzeniu przypisano płeć "żeńską", ale który identyfikuje się jako mężczyzna. Nie wszystkie osoby transpłciowe identyfikują się jako mężczyzna lub kobieta; osoby transpłciowe to też osoby, które identyfikują się jako więcej niż jedna płeć, w ogóle nie identyfikują się z żadną płcią lub mają unikalną kulturową tożsamość płciową. Tożsamość transpłciowa jest kwestią tożsamości płciowej, a nie orientacji seksualnej; osoby transpłciowe, jak każdy inny, mogą mieć orientację heteroseksualną, tej samej płci, biseksualną lub być aseksualne. Nie wszystkie osoby, których tożsamość płciowa różni się od płci przypisanej im przy urodzeniu, identyfikują się jako osoby transpłciowe, mogą identyfikować się jako osoby niebinarne, genderqueer lub w wielu innych kulturowych identyfikatorach płci.

Osoby cispłciowe to osoby, których tożsamość płciowa jest zgodna z płcią przypisaną im przy urodzeniu.

Osoby niebinarne mają tożsamość płciową, która istnieje poza binarnymi kategoriami mężczyzny i kobiety. Jest to termin zbiorczy dla różnych tożsamości płciowych, które znajdują się poza binarnymi kategoriami płci. Niektóre osoby niebinarne mogą identyfikować się jako osoby transpłciowe, podczas gdy inne nie identyfikują się w ten sposób.

Osoby niebinarne mogą używać zaimków neutralnych płciowo, takich jak oni/ona. Mogą też używać kombinacji zaimków płciowych i neutralnych płciowo, takich jak oni/ona lub ona/oni. Ważne jest, aby zawsze szanować zaimki innych osób. Jeśli nie masz pewności, jakich słów użyć do ich opisanie, znajdź uprzejmy sposób, aby o to zapytać.

Osoby interpłciowe to osoby urodzone z anatomicznymi, hormonalnymi i/lub chromosomalnymi różnicami w cechach płciowych. Interpłciowość może przybierać różne formy, obejmować szeroki zakres warunków i doświadczeń związanych z płcią oraz szeroki zakres cech cielesnych. Chociaż trudno jest określić, ile osób rodzi się z cechami fizycznymi, genetycznymi lub chromosomalnymi, które można nazwać interpłciowymi, Światowa Organizacja Zdrowia (WHO) szacuje, że około jedno na 2 000 dzieci rodzi się z ciałem, które wyraźnie różni się od "typowego" mężczyzny lub kobiety, choć nie wszystkie z nich zostaną zidentyfikowane jako interpłciowe przy narodzeniu lub na późniejszym etapie życia.

1.2 STEREOTYPY PŁCI

Stereotypy płci to uogólnione poglądy lub uprzedzenia dotyczące cech lub ról, które powinny być posiadane lub pełnione przez osoby różnej płci. Stereotypy płci są szkodliwe, gdy ograniczają zdolność osób do rozwijania osobistych umiejętności, prowadzenia kariery zawodowej i dokonywania życiowych wyborów oraz gdy prowadzą do naruszania ich praw człowieka.

Poniżej znajdują się przykłady stereotypów płci, które mogą odnosić się do uczniów_uczenic w różnym wieku, zarówno w środowisku offline, jak i online.

- "Kobiety są opiekuńcze, wrażliwe i bardziej emocjonalne niż mężczyźni. Mężczyźni są asertywni i twardzi".
- "Mężczyźni mają silniejszy popęd seksualny niż kobiety".
- "Kobiety powinny zajmować się dziećmi i domem, podczas gdy mężczyźni powinni iść do pracy".
- "To wbrew naturze, jeśli ludzie czują pociąg seksualny do tej samej płci lub jeśli zmieniają płeć".
- "Dziewczynki muszą być spokojne i ciche".
- "Chłopcy mogą być agresywni".
- "Chłopcy powinni ubierać się na niebiesko, a dziewczynki na różowo".

SZKODLIWY WPŁYW STEREOTYPÓW DOTYCZĄCYCH PŁCI

Niektóre kluczowe konsekwencje szkodliwych stereotypów płci dotyczą:

- Dziewcząt i kobiet, które są postrzegane jako bezbronne i słabe, od których oczekuje się brania odpowiedzialności za prace domowe i opiekę, co wpływa na ich możliwości i wybory.
- Dziewcząt i kobiet postrzeganych jako obiekty seksualne.
- Chłopców i mężczyzn, którzy są postrzegani jako odważni i silni i oczekuje się od nich odwagi, podejmowania ryzyka i bycia żywicielami rodziny.
- Przemocy stosowanej przez mężczyzn i chłopców, która jest społecznie akceptowana i normalizowana.
- Chłopców i mężczyzn jako tych, którzy mają większą swobodę niż dziewczęta i kobiety, jeśli chodzi o samotne wychodzenie z domu i podejmowanie inicjatyw związanych z aktywnością seksualną.
- Osób, które nie wpisują się w ustalone normy płci i są narażone na marginalizację, dyskryminację i przemoc.

⁴ibidem

Stereotypy płci prowadzą do powstawania ról i norm związanych z płcią (które z kolei wzmacniają stereotypy), tworząc szkodliwe wzajemne zależności i zaburzając równość szans, praw i dostępu do zasobów.

Przykłady i pomysły na przeciwdziałanie stereotypom płci w pracy z młodymi osobami, nauczycielami i osobami edukatorskimi można znaleźć w sekcjach 3 i 4 niniejszego przewodnika oraz na stronie internetowej projektów StandByMe i StandbyMe 2.0: <https://www.standbymeproject.eu/>

1.3 PRZEMOC ZE WZGLĘDU NA PŁEĆ

Komisja Europejska definiuje **przemoc ze względu na płeć jako przemoc skierowaną przeciwko danej osobie z powodu jej płci lub przemoc, która dotyka osoby określonej płci w sposób nieproporcjonalny.**

Przemoc ze względu na płeć jest zarówno konsekwencją, jak i mechanizmem wzmacniającym binarny podział płci, w którym role, obowiązki i normy związane z płcią są jasno i szczegółowo określone, a osoby, które nie spełniają tych norm, są karane i zmuszane do ich przestrzegania. Kara może pociągać za sobą konsekwencje prawne, ale także emocjonalny odwet i wykluczenie społeczne.

PRZEMOC WOBEC KOBIET I DZIEWCZĄT JEST RODZAJEM PRZEMOCY ZE WZGLĘDU NA PŁEĆ.

Przemoc ze względu na płeć obejmuje szeroki zakres przemocy, w tym przemoc fizyczną, seksualną, ekonomiczną i psychiczną, groźby, nadużycia i przymus, które są zakorzenione i powielają nierówność płci, asymetrię władzy i szkodliwe normy dotyczące płci.

Przemoc ze względu na płeć ma nieproporcjonalny wpływ na kobiety i dziewczęta, ale może również wpływać na inne osoby ze względu na ich rzeczywistą i/lub postrzeganą orientację seksualną, tożsamość płciową i/lub ekspresję płciową. Przemoc ze względu na płeć jest formą dyskryminacji i może, zwłaszcza w przypadkach przemocy seksualnej popełnianej przez funkcjonariuszy państwowych, stanowić tortu-

ry lub inne złe traktowanie. Wymaga ona kompleksowej reakcji ze strony władz państwowych, stawiającej prawa osób doświadczających przemocy w centrum uwagi, a także odnoszącej się do pierwotnych przyczyn tej przemocy⁵.

W przypadku kobiet i dziewcząt przemoc ze względu na płeć jest powszechna. Spośród kobiet, które są lub były w związku z mężczyzną, prawie jedna czwarta doświadczyła przemocy fizycznej i/lub seksualnej.

Przemoc ze względu na płeć w żaden sposób nie ogranicza się do określonych miejsc, przestrzeni, kultur, krajów, klas czy kast. Może mieć i ma wpływ na życie kobiet i dziewcząt na ca-

łym świecie. Nie pojawia się znikąd. Wynika z systemów patriarchalnych, asymetrii władzy, szkodliwych norm płciowych, nierówności i dyskryminacji, z którymi kobiety i dziewczęta spotykają się każdego dnia. Przemoc jest osadzona w szerszym kontekście kobiet i dziew-

czyn stojących w obliczu nierówności w niemal wszystkich aspektach życia. Od nierównego wynagrodzenia, dostępu i warunków na rynku pracy, po brak reprezentacji w kluczowych ośrodkach decyzyjnych (polityka, ustawodawstwo, biznes)⁶.

PROJEKT STANDBYME 2.0 KONCENTRUJE SIĘ NA NASTĘPUJĄCYCH RODZAJACH PRZEMOCY⁷:

PRZEMOC FIZYCZNA

Przemoc fizyczna rani osobę, która doświadcza przemocy (np. poprzez spoliczkowanie, popchnięcie, uderzenie pięścią lub przedmiotem, kopnięcie, duszenie, poparzenie itp).

PRZEMOC SEKSUALNA

Każdy rodzaj seksualnej aktywności lub zachowania, które jest niechciane lub odbywa się bez zgody ofiary (np. gwałt, obmacywanie).

PRZEMOC PSYCHICZNA

Przemoc psychiczna powoduje szkody emocjonalne (np. poprzez bycie kontrolowanym i ograniczonym w poruszaniu się, zastraszaniem, werbalnie lekceważonym i poniżanym).

PRZEMOC EKONOMICZNA

Przemoc ekonomiczna ogranicza dostęp do ekonomicznych i innych zasobów oraz wyklucza jednostki z podejmowania decyzji finansowych.

Osobami, które stosują przemoc mogą być:

- Partnerzy intymni/partnerki intymne, np. (byli) mężowie/(byłe) żony, obecni partnerzy/obecne partnerki, chłopaki/dziewczyny
- Członkowie rodziny, w tym rodzice
- Znajomi, pracodawcy, koledzy_koleżanki z pracy
- Nieznajomi

Jak wyjaśniono wcześniej, przemoc ze względu na płeć ma nieproporcjonalny wpływ na kobiety i dziewczęta, ale może również wpływać na inne osoby ze względu na ich rzeczywistą i/lub postrzeganą orientację seksualną, tożsamość płciową i/lub ekspresję płciową. Na przykład "gwałt na prawcy" na lesbijkach, zabójstwa trans-kobiet lub

inne formy przestępstw z nienawiści wobec osób LGBTI są przykładami przemocy ze względu na płeć.

Mężczyźni i chłopcy cisplciowi mogą być również celem przemocy ze względu na płeć, szczególnie gdy są postrzegani jako niepasujący do stereotypów i wyobrażeń związanych z męskością.

⁵ Kurs Przeciwdziałanie przemocy ze względu na płeć na platformie Akademia Praw Człowieka Amnesty International

⁶ Kurs Cyberprzemoc krzywdzi naprawdę na platformie Akademia Praw Człowieka Amnesty International

⁷ Kurs Cyberprzemoc krzywdzi naprawdę na platformie Akademia Praw Człowieka Amnesty International

1.4 DOMINUJĄCY MODEL MĘSKOŚCI, WŁADZA I PRZEMOC ZE WZGLĘDU NA PŁEĆ

Hegemoniczna męskość odnosi się do tych dominujących postaw i praktyk uznawanych za odpowiednie dla wszystkich mężczyzn w danej kulturze w danym okresie, które utrwalają i wzmacniają nierówność płci. Obejmuje to dominację mężczyzn nad:

kobietami;

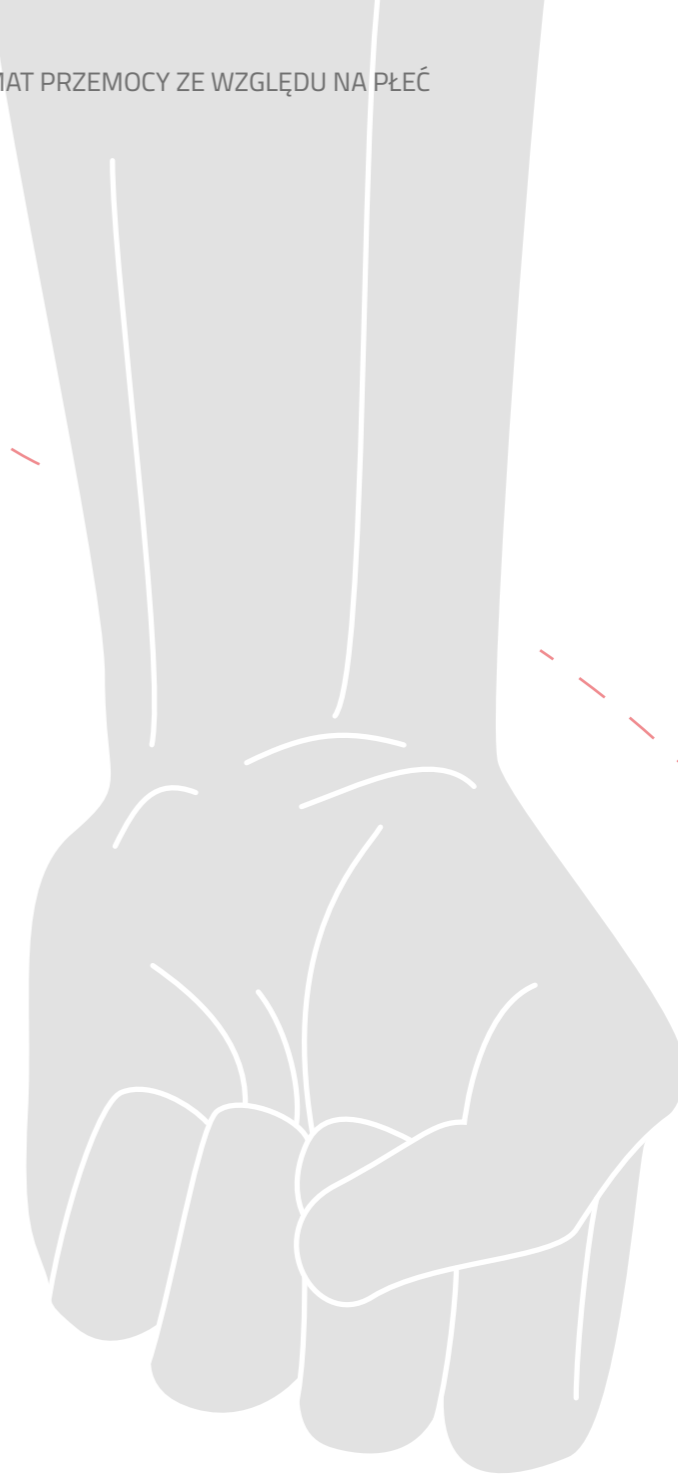
innymi mężczyznami - często należącymi do marginalizowanych grup, takich jak osoby homoseksualne i biseksualne oraz inne osoby wykraczające poza oczekiwane normy;

osobami, które same identyfikują się jako niebinarne płciowo, niezgodne z płcią i/lub queer.

Szkodliwe stereotypy i normy związane z hegemoniczną męskością są powiązane z nierównowagą sił. Hegemoniczna męskość opiera się na przekonaniu, zgodnie z którym mężczyźni powinni mieć "władzę nad" innymi i kontrolę nad ich decyzjami, wyborami, możliwościami, prawami i dostępem do zasobów - zwłaszcza w odniesieniu do kobiet i dziewcząt.

Hegemoniczna męskość to wyidealizowane pojęcie męskości, które w praktyce nie jest łatwe do osiągnięcia. Presja społeczna wywierana na chłopców i mężczyzn wzmacnia jednak szkodliwe postawy i zachowania, które prowadzą do dyskryminacji i przemocy ze względu na płeć, co ma katastrofalne skutki dla dobrostanu i zdrowia dziewcząt, kobiet i osób niebinarnych oraz dla ich dostępu do równych szans, praw i różnych zasobów. Hegemoniczna męskość, nawet jeśli przyznaje władzę i przywileje niektórym mężczyznom, ma również szkodliwy wpływ na wszystkich mężczyzn i chłopców, szczególnie w kontekście ich zdrowia fizycznego i psychicznego.

Projekt ma również na celu edukację i wzmocnienie pozycji młodych osób podejmujących działania przeciwko zjawisku dominującemu modelu męskości (społecznie destrukcyjnym aspektom hegemonicznej męskości) poprzez ułatwianie młodzieży wykrywania i rozumienia pierwotnych przyczyn i szkodliwego wpływu tego zjawiska, a także wspieranie głosu takich osób jako agentów_agentek zmian. Prowadzi do tego kompleksowy program nauczania, tzw. blended learning, składający się z aktywności edukacyjnych offline i online, materiałów, technik grywalizacji oraz działań na rzecz edukacji w zakresie praw człowieka podejmowanych przez uczniów_uczennice.



2.1 CZYM JEST EDUKACJA PRAW CZŁOWIEKA?⁹

Światowy Program Edukacji o Prawach Człowieka ONZ definiuje edukację praw człowieka jako:

“Kształcenie, szkolenie i informacje mające na celu budowanie uniwersalnej kultury praw człowieka. Wszechstronna edukacja w zakresie praw człowieka nie tylko zapewnia wiedzę na temat praw czło-

wieka i mechanizmów, które je chronią, ale także przekazuje umiejętności potrzebne do promowania, obrony i stosowania praw człowieka w życiu codziennym. Edukacja w zakresie praw człowieka kształtuje postawy i zachowania niezbędne do przestrzegania praw człowieka przez wszystkich członków społeczeństwa”.

Procesy i działania w obszarze edukacji praw człowieka promowane przez Amnesty International odpowiadają pięciu podstawowym celom:

Zwalczanie dyskryminacji

Zapobieganie łamaniu praw człowieka

Promowanie równości

Adresowanie przyczyn naruszeń praw człowieka

Zwiększanie udziału ludzi w demokratycznych procesach decyzyjnych

Amnesty International uważa, że edukacja praw człowieka jest ważna dla podnoszenia świadomości praw człowieka i wzmacniania pozycji ludzi tak, aby nie tylko lepiej rozumieli swoje prawa, ale także aktywnie uczestniczyli w podejmowaniu decyzji, które ich dotyczą, w tym angażowali się w konkretne indywidualne i zbiorowe działania na rzecz promowania, obrony i realizacji praw człowieka¹⁰.

Edukacja o prawach człowieka polega na informowaniu ludzi o normach i zasadach dotyczących praw człowieka, wartościach, które leżą u ich podstaw oraz o tym, jak w praktyce można je osiągnąć i chronić.

Edukacja na rzecz praw człowieka oznacza praktykowanie praw człowieka w swoim codziennym życiu, upominanie się o prawa swoje i innych ludzi.

Edukacja poprzez prawa człowieka, prowadzona za pomocą metod włączających, opartych na szacun-

ku oraz aktywnym uczestnictwie, kładzie nacisk na uczenie się na rzecz praw człowieka - osoby są upoważnione do korzystania i egzekwowania swoich praw oraz do poszanowania i przestrzegania praw innych osób¹¹.

Procesy i działania związane z edukacją na rzecz praw człowieka zazwyczaj koncentrują się na:

- kwestionowaniu niesprawiedliwych i szkodliwych postaw, wartości i zachowań oraz ich zmianie;
- budowaniu umiejętności krytycznego myślenia i analizy;
- podnoszeniu świadomości i uwrażliwianiu;
- pielęgnowaniu stałego zaangażowania i pasji na rzecz praw człowieka;
- podejmowaniu zorganizowanych działań w celu promowania, obrony i realizacji praw człowieka.

⁸ KOMPAS. Podręcznik do edukacji o prawach człowieka w pracy z młodzieżą <https://www.unesco.pl/prawa-czlowieka/kompas/>

⁹ Poradnik dla facylitatorów i facylitatorek. Przewodnik po strategiach aktywnego uczestnictwa w edukacji praw człowieka <https://www.amnesty.org/en/documents/act35/020/2011/pl/>

¹⁰ <http://www2.ohchr.org/english/issues/education/training/UNDHREducationTraining.htm>

¹¹ Artykuł 2.2 Rezolucji Rady Praw Człowieka ONZ w sprawie prawa do edukacji przyjęta 16/1, 23 marca 2011 <http://www2.ohchr.org/english/issues/education/training/UNDHREducationTraining.htm>

2.2 PODSTAWOWE ZASADY EDUKACJI PRAW CZŁOWIEKA

Aby edukacja prawa człowieka angażowała i wzmacniała osoby w podejmowaniu zbiorowych działań, należy wziąć pod uwagę następujące ogólne zasady¹²:

- wspieranie konstruktywnego środowiska uczenia się, w którym pielęgnowana jest wolność wypowiedzi, aktywne uczestnictwo i krytyczna analiza;
- zaangażowanie ludzi w konstruktywny dialog, który jest zakorzeniony w ich własnych doświadczeniach i realiach społecznych, gospodarczych, kulturowych i politycznych (a nie w abstrakcyjnych ideach) oraz w dyskusję i debatę na temat sposobów i środków przekształcania praw człowieka;
- promowanie współzależności, niepodzielności i uniwersalności praw człowieka, w tym praw obywatelskich, politycznych, gospodarczych, społecznych i kulturalnych oraz prawa do rozwoju;
- poszanowanie różnic międzyludzkich w całej ich różnorodności i sprzeciw wobec wszelkiego rodzaju dyskryminacji (na przykład etnicznej/rasowej, płciowej, na tle orientacji seksualnej i tożsamości płciowej, języka, religii, ideologii politycznej, pochodzenia społecznego, zdolności fizycznych lub umysłowych);
- wzmocnienie pozycji jednostek i społeczności w celu określenia ich potrzeb w zakresie praw człowieka i opracowania strategii zapewniających ich zaspokojenie;
- analiza chronicznych i pojawiających się problemów związanych z prawami człowieka (w tym ubóstwa, brutalnych konfliktów i dyskryminacji systemowej) oraz poszukiwanie rozwiązań zgodnych ze standardami praw człowieka;

¹² <http://www2.ohchr.org/english/issues/education/training/planaction.htm>

2.3 EDUKACJA PRAW CZŁOWIEKA W SZKOLE

Kompleksowe podejście szkoły do edukacji praw człowieka obejmuje nie tylko działania w klasach, ale ma też na celu aktywne zaangażowanie wszystkich osób ze społeczności szkolnej: uczniów_uczennic, nauczycieli_nauczycielek, kadry szkolnej i dyrekcji, rodziców i całej społeczności lokalnej.

Amnesty International wdraża to podejście m.in. poprzez program Szkół Przyjaznych Prawom Człowieka¹³.

Szkoły Przyjazne Prawom Człowieka przekształcają swoje szkoły w miejsca, w których prawa człowieka są zakorzenione we wszystkich działaniach. Od sposobu podejmowania decyzji w szkole, przez

nauczanie i zajęcia pozalekcyjne, po środowisko, w którym uczą się uczniowie_uczennice, szkoła kultywuje poszanowanie praw człowieka. Stosując to podejście, zasady praw człowieka są praktykowane w czterech kluczowych obszarach życia szkoły:

Zarządzanie: sposób zarządzania szkołą, w tym formalne i nieformalne systemy podejmowania decyzji;

Relacje: sposób, w jaki członkowie społeczności szkolnej wchodzą ze sobą w interakcje;

Program nauczania: metoda nauczania i uczenia się praw człowieka;

Środowisko: otoczenie, w którym ludzie się uczą.

2.4 METODY PARTYCYPACYJNE W EDUKACJI PRAW CZŁOWIEKA

Metody partycypacyjne promują wspólną refleksję, krytyczną analizę, dogłębne zadawanie pytań, wspólne rozwiązywanie problemów i podejmowanie działań. Nadają one kierunek uczeniu się i wdrażania procesów edukacji praw człowieka, które mają na celu wzmocnienie pozycji osób i wprowadzanie zmian.

Skuteczne zastosowanie metod partycypacyjnych w środowisku szkolnym wymaga interakcji między nauczycielami_nauczycielkami i osobami uczącymi się, która zrywa z tradycyjną koncepcją edukacji, w ramach której nauczyciele_nauczycielki posiadają doświadczenie w określonych obszarach wiedzy i specjalistyczne szkolenie w zakresie nauczania, a ich rolą jest przekazywanie wiedzy. Dzięki metodzie partycypacyjnej nacisk w procesie edukacyjnym przenosi się z nauczania na uczenie się, a cele

i obszary zainteresowania są bardziej zdefiniowane przez potrzeby i zainteresowania uczniów_uczennic, a mniej przez sztywny program nauczania.

Holistyczny charakter tej metody zapewnia również, że proces edukacyjny jest pełen szacunku zarówno dla osób uczących, jak i uczniów_uczennic - nauczanie poprzez prawa człowieka. Kiedy edukacja praw człowieka przyjmuje tego rodzaju metodologię, zaczyna się edukacja na rzecz praw człowieka i uruchamiają się procesy upodmiotowienia do podejmowania działań.

W edukacji praw człowieka facylitacja obejmuje wykorzystanie metod i technik partycypacyjnych w celu stymulowania większego zaangażowania i interakcji osób uczących się oraz stworzenia środowiska, które sprzyja uczeniu się i wzmacnianiu ich pozycji.

¹³ <https://www.amnesty.org/en/human-rights-education/human-rights-friendly-schools/>

Prowadząc działania edukacyjne z zakresu praw człowieka, nauczyciele, nauczycielki i edukatorzy, edukatorki mogą wzmocnić swoją rolę i wspierać bezpieczne środowisko uczenia się, biorąc pod uwagę następujące kwestie:

planowanie i prowadzenie działań edukacyjnych integrujących procesy refleksji, analizy i uczenia się, które angażują i wzmacniają uczniów, uczennice;

budowanie i utrzymywanie pozytywnego, zdrowego środowiska uczenia się, opartego na zaufaniu i otwartości, w którym młode osoby czują się pewnie i są gotowe wypowiadać się szczerze i uczyć się razem, a różnice zdań są szanowane;

promowanie aktywnego uczestnictwa wszystkich osób, zachęcanie tych nieśmiałych lub powściągliwych do wyrażania swoich pomysłów i opinii, przy jednoczesnym moderowaniu uczestnictwa osób bardziej dominujących, bez ich upominania lub wyłączenia;

promowanie integracji wszystkich osób z różnych grup społecznych, wyznających różne religie, o różnym pochodzeniu etnicznym, statusie migranta, umiejętnościach, orientacji seksualnej, tożsamości płciowej i/lub ekspresji oraz cechach płciowych;

promowanie dialogu w konstruktywny sposób poprzez nawiązywanie relacji opartych na współpracy z uczniami, uczennicami i między nimi, uważne słuchanie tego, co mówią i jak to mówią, oraz zachęcanie ich do mówienia i słuchania siebie nawzajem, a nie tylko do słuchania nauczyciela, nauczycielki;

stosowanie technik mających na celu rozruszanie i zaangażowanie uczniów, uczennic - podziel klasę na małe grupy (dwójki, trójki lub więcej), umożliwiając ich losowe rozmieszczenie, postaraj się, aby te same osoby nie pracowały zawsze razem;

chwalenie i zachęcanie, słowne i/lub za pomocą pozytywnych gestów;

podkreślanie procesu, a także wyników, bycie elastycznym i "płynięciem z prądem" uczniów, uczennic, bez utraty z oczu celów działania i kroków, które należy wykonać, aby je osiągnąć;

zarządzanie napięciami, bycie cierpliwym, spokojnym i opanowanym, szczególnie w przypadku gorącej debaty między uczniami, uczennicami;

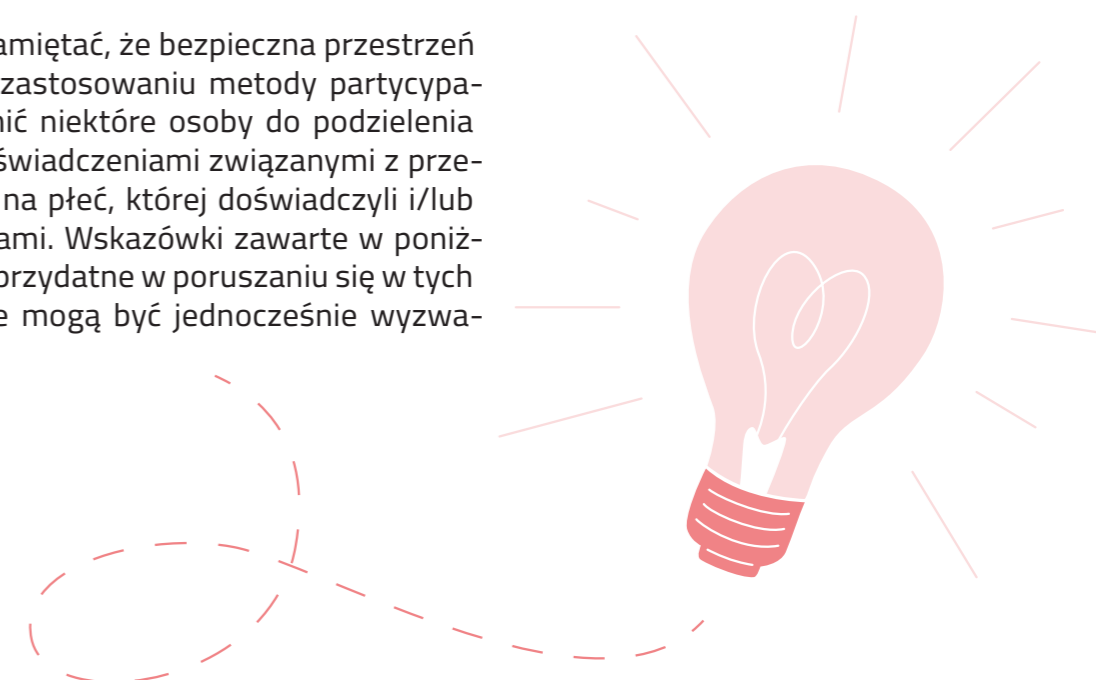
zachęcanie do dogłębnej dyskusji i analizy, przy jednoczesnym upewnieniu się, że osoby szanują swoje opinie;

uwagę słuchanie zarówno wyraźnego znaczenia słów używanych przez uczniów, uczennice, jak i ich tonu i ukrytego znaczenia, a także mowy ciała;

używaj swoich słów i komentarzy, aby stymulować głębsze rozmowy i powtarzaj, podsumowuj lub odpowiadaj bezpośrednio na to, o czym dyskutują uczniowie, uczennice;

zawsze aktywne odnoszenie się do komentarzy, które oczerniają innych lub przekazują poczucie wyższości lub arogancji i które są krzywdzące, okrutne lub dyskryminujące, zwłaszcza jeśli są one skierowane bezpośrednio lub pośrednio do innych uczniów, uczennic - odwołaj się do uzgodnionych podstawowych zasad lub poproś osobę "obrażającą" o wyjaśnienie, dlaczego powiedziała to, co powiedziała i poproś innych uczniów, uczennic o ich opinie na temat sytuacji.

Ważne jest, aby pamiętać, że bezpieczna przestrzeń stworzona dzięki zastosowaniu metody partycypacyjnej może skłonić niektóre osoby do podzielenia się osobistymi doświadczeniami związanymi z przemocą ze względu na płeć, której doświadczyli i/lub której byli świadkami. Wskazówki zawarte w poniższej Sekcji 3 będą przydatne w poruszaniu się w tych momentach, które mogą być jednocześnie wyzwaniem i inspiracją.



3.1 PIERWSZE KROKI

W ramach projektu StandByMe 2.0 opracowano szereg narzędzi offline i online, które można dostosować w różnych sytuacjach edukacyjnych. Planując i przygotowując działania edukacyjne z młodzieżą z zakresu praw człowieka dotyczące przemocy ze względu na płeć, sugerujemy zacząć od rozważenia następujących aspektów:

- zapoznaj się z materiałami dostępnymi na stronie internetowej projektu StandByMe i StandByMe 2.0;
- weź udział w kursie "Sprzeciwianie się i przeciwdziałanie przemocy ze względu na płeć" na Akademii Praw Człowieka Amnesty International¹⁴, aby pogłębić swoją wiedzę na temat przemocy ze względu na płeć i związanych z nią kluczowych pojęć, edukacji praw człowieka (narzędzia zostały szczegółowo opisane w sekcji 4.);
- sprawdź regulaminy i wytyczne obowiązujące w szkole związane z zapobieganiem przemocy ze względu na płeć i reagowaniem na nią, a także protokoły dotyczące zgłaszania przemocy i/lub wykonywania seksualnego;
- zapoznaj się z odpowiednimi krajowymi i międzynarodowymi dokumentami prawnymi, które dotyczą przemocy ze względu na płeć lub przemocy wobec kobiet i dziewcząt, na przykład z Konwencją ONZ w sprawie likwidacji wszelkich form dyskryminacji kobiet (CEDAW)¹⁵, w szczególności z Zaleceniem Ogólnym 35 (2017) Komitetu CEDAW w sprawie przemocy wobec kobiet ze względu na płeć¹⁶ oraz Konwencją Rady Europy o zapobieganiu i zwalczaniu przemocy wobec kobiet i przemocy domowej (Konwencja Stambulska)¹⁷;
- zapoznaj się z krajowymi politykami dotyczącymi przemocy ze względu na płeć i zapoznaj się z lokalnymi organizacjami pozarządowymi, które są aktywne w tej dziedzinie, sugerując wdrażanie polityk lub oferując usługi dla ludzi, takie jak infolinie, szkolenia w zakresie zapobiegania przemocy ze względu na płeć lub wsparcie dla osób doświadczających przemocy ze względu na płeć;
- zdobądź jak najwięcej informacji na temat kontekstu i grupy, z którą będziesz prowadzić warsztat: obserwuj, jak uczniowie_uczennice (ogólnie i ci, z którymi będziesz pracować) współdziałają w klasie, na korytarzach, podwórku, w jakich zajęciach dotyczących przemocy ze względu na płeć uczestniczyli_uczestniczyły wcześniej, jaki jest skład grupy/klasy, jakie mają style uczenia się i specyficzne potrzeby, zapytaj, czy przypadki przemocy ze względu na płeć zarówno offline, jak i online były wcześniej zgłaszane, ale nie zakładaj, że jeśli nie zostały zgłoszone, to się nie wydarzyły;
- pamiętaj o dynamice interpersonalnej istniejącej w klasie/środowisku uczenia się, która może powodować dyskomfort lub narażać uczniów_uczennice na większe ryzyko;
- pamiętaj, że wiele osób uczestniczących w warsztatach może mieć doświadczenie przemocy ze względu na płeć. Podczas planowania działań edukacyjnych upewnij się, że unikniesz ponownej traumatyzacji tych osób dzięki podejściu uwzględniającemu traumę, a w razie potrzeby szukaj dodatkowych źródeł informacji i wsparcia dostępnych w twoim kraju i okolicy.
- sprawdź wcześniej dostępne przestrzenie i materiały - działania partycypacyjne mogą wymagać otwartych przestrzeni czy możliwości przesuwania biurek i krzeseł, co nie zawsze jest możliwe w warunkach szkolnych; działania edukacyjne online wymagają dostępu do komputerów i/lub telefonów komórkowych ze stabilnym połączeniem internetowym, co również może nie być dostępne we wszystkich szkołach;
- pamiętaj, że działania edukacyjne powinny zachęcać osoby do podejmowania działań! Działania i narzędzia projektu StandByMe zostały opracowane w celu wspierania młodych ludzi w procesie uczenia się, który powinien wykraczać poza warsztaty w szkole.

¹⁴ Kurs Sprzeciwianie się i przeciwdziałanie przemocy ze względu na płeć na platformie Akademia Praw Człowieka Amnesty International

¹⁵ <https://www.ohchr.org/en/instruments-mechanisms/instruments/convention-elimination-all-forms-discrimination-against-women>

¹⁶ <https://www.ohchr.org/en/documents/general-comments-and-recommendations/general-recommendation-no-35-2017-gender-based>

¹⁷ <https://www.coe.int/en/web/istanbul-convention/about-the-convention>

Więcej informacji i pomocnych wskazówek dotyczących opracowywania działań można znaleźć w "Poradniku dla facylitatorów i facylitatorek. Przewodnik po strategiach aktywnego uczestnictwa w edukacji praw człowieka" https://www.amnesty.org.pl/wp-content/uploads/2016/06/E4HD_poradnik-dla-facylitatorow-ek.pdf

3.2 DEFINIOWANIE CELÓW I TEMATÓW

Zajęcia z dziećmi i młodzieżą powinny opierać się na podstawowych zasadach edukacji praw człowieka i być zgodne z podejściem holistycznym, co oznacza, że powinny być o prawach człowieka, działać poprzez nie i na ich rzecz, a także rozwijać kompetencje obejmujące wiedzę, umiejętności i postawy.

Działania prowadzone z dziećmi i młodzieżą w ramach projektu StandByMe 2.0 powinny zapewniać przestrzeń do:

- refleksji nad tym, w jaki sposób szkodliwe stereotypy i normy dotyczące płci mogą promować szkodliwe wzory męskości i wpływać na przemoc ze względu na płeć;
- zastanowienia się nad tym, w jaki sposób stereotypy i normy dotyczące płci wpływają na postawy uczniów_uczennic oraz na ich zachowania i relacje;
- dekonstrukcji norm i stereotypów związanych z płcią oraz refleksji nad tym, w jaki sposób wpływają one na wzorce myślowe, komunikację i działania;
- wzmocnienia interseksjonalnego zrozumienia podstawowych przyczyn przemocy ze względu na płeć oraz tego, jak nieproporcjonalnie wpływa ona na kobiety, dziewczęta i osoby LGBTI w domu, w szkole i w całej społeczności, a także że ma złożony i zróżnicowany wpływ na kobiety, dziewczęta i osoby LGBTI ze zmarginalizowanych społeczności;
- zrozumienia interseksjonalności oraz sposobu, w jaki wiele form nierówności lub niekorzystnej sytuacji może kształtować przyczyny i różne skutki przemocy ze względu na płeć;
- uprawnionego do kwestionowania hegemonicznej męskości oraz stereotypów i norm związanych z płcią, które prowadzą do naruszeń praw człowieka wszystkich płci oraz podstawowych wolności;
- rozwijania umiejętności rozpoznawania i reagowania na przemoc ze względu na płeć, przyjmowania bezpiecznych zachowań w sieci oraz zdobywania wiedzy, kiedy, jak i gdzie uzyskać pomoc w razie potrzeby;
- zapoznania się z narzędziami online projektów StandByMe i StandByMe 2.0 - kursami online i działaniami na platformie cyfrowej - oraz umiejętności powiązania wiedzy z tych narzędzi ze światem offline.

Każdy kontekst edukacyjny ma swoją specyfikę. Podczas opracowywania warsztatów ważne jest, aby jasno zdefiniować cele uczenia się w odniesieniu do:

1. nowych kompetencji, które zdobędą uczniowie_uczennice;
2. oczekiwanych zmian w postawach i zachowaniach w celu dostosowania ich do równości płci;
3. działań, które uczniowie_uczennice podejmą, aby promować zapobieganie przemocy ze względu na płeć i aby wpływać na innych.

3.3 WYBÓR METOD I TECHNIK WYKORZYSTYWANYCH W EDUKACJI PRAW CZŁOWIEKA

Konkretny kontekst lokalny i szkolny określa rodzaje metod i technik, które są najbardziej odpowiednie podczas warsztatów w zakresie zapobiegania przemocy ze względu na płeć i reagowania na nią.

Wybierając metody i techniki partycypacyjne do wykorzystania z uczniami_uczennicami, nauczyciele_nauczycielki i edukatorzy_edukatorki praw człowieka powinni pamiętać, że niektóre osoby uczniowskie mogą obserwować lub doświadczać przemoc w swoich domach, w szkole lub w swoim środowisku (lub doświadczały jej w przeszłości). W związku z tym, aby uniknąć trudnych sytuacji, lepiej jest nie stosować podejścia opartego na uczeniu się przez osobiste doświadczenie, które wymaga dogłębnego powrotu do lub (ponownego) połączenia z doświadczeniami, wydarzeniami, procesami z historii poszczególnych osób, szczególnie w odniesieniu do przemocy, której były świadkami i/ lub której doświadczyły.

Ograniczenia związane z realizacją warsztatów w szkole i w ograniczonym czasie mogą nie gwarantować możliwości zadbania o uczucia i emocje, które w niektórych osobach mogą powodować lub wywoływać (ponowną) traumatyzację związaną z nadużyciami władzy i przemocą, której doświadczyły w przeszłości lub obecnie.

Istnieją różne metody i techniki szkoleniowe, takie jak studium przypadku, odgrywanie ról, quizy itp., które są interaktywne i obejmują ruch i kreatywność - stymulując krytyczną refleksję i analizę oraz konstruktywne dyskusje. Wykorzystanie studiów przypadku i odgrywanie ról może na przykład pomóc młodym osobom w kwestionowaniu szkodliwych postaw i praktyk, bez uciekania się do obwiniania lub nazywania i bez konieczności odwoływania się do ich osobistych historii. Należy jednak pamiętać, że niektóre studia przypadków lub odgrywanie ról mogą być podobne do osobistych doświadczeń i zawsze istnieje ryzyko, że mogą pojawić się silne reakcje emocjonalne. Jako osoba facylitująca odpowiadasz za radzenie sobie z takimi sytuacjami.

Więcej informacji na temat tego, jak przygotować się do warsztatów, radzić sobie z ujawnianiem informacji i emocjami, znajduje się w sekcji zatytułowanej Wyzwania i wskazówki w punkcie 3.5.

3.4 PRZYKŁAD ŚCIEŻKI EDUKACYJNEJ

W ramach tego projektu opracowano warsztaty dla uczniów_uczennic, kurs online oraz platformę edukacyjną. Wszystkie te zasoby można znaleźć na stronie internetowej projektów Stand By Me i Stand By Me 2.0: <https://www.standbymeproject.eu/>. Materiały oferują kilka ścieżek edukacyjnych dla zróżnicowanych potrzeb różnych grup i kontek-

stów lokalnych. Możesz opierać się na tych zasobach lub zaprojektować ścieżkę edukacyjną, która najlepiej odpowiada Twoim potrzebom.

Jeśli jesteś nauczycielem_nauczycielką lub edukatorem_edukatorką, masz możliwość zbadania opcji i potrzeb edukacyjnych swojej grupy. Dyna-

mika grupy, liczba osób uczestniczących i długość warsztatu będą miały wpływ na ścieżkę edukacyjną, którą przygotujesz. Twoja rola jako nauczyciela_nauczycielki to nie tylko dostarczenie informacji, ale także dostosowywanie do-

świadczenia edukacyjnego do potrzeb uczniów_uczennic i do lokalnego kontekstu, w którym pracujesz.

Planując warsztaty i aktywności, weź pod uwagę funkcje narzędzi, z których możesz korzystać:

KURS ONLINE:

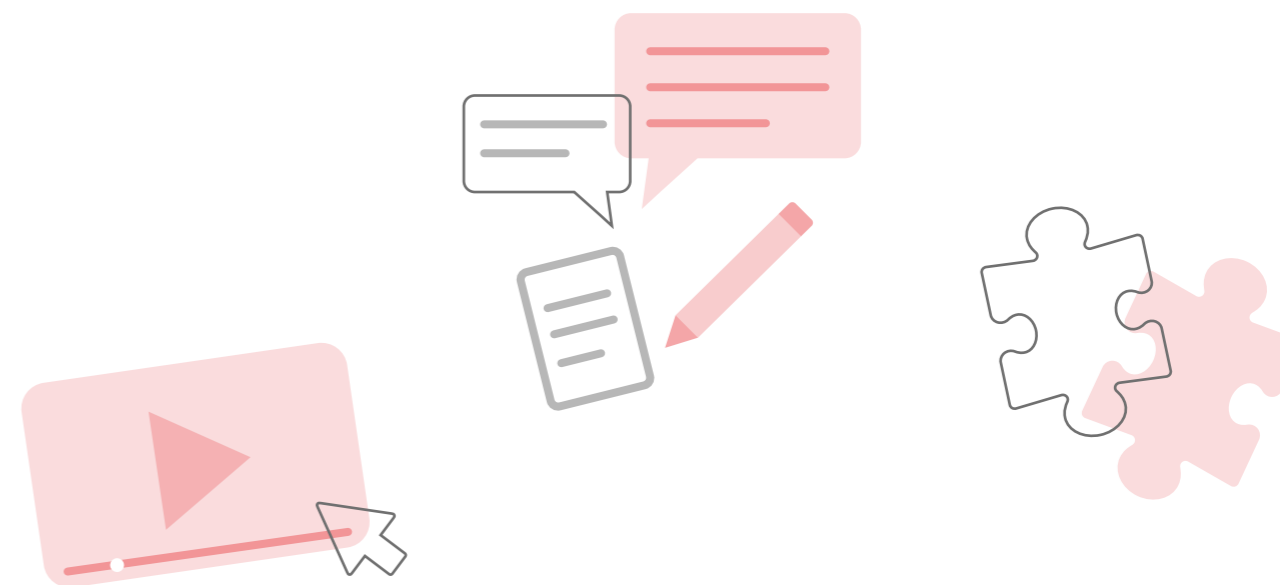
- Twoi uczniowie_uczennice mogą ukończyć kurs **w tempie i czasie, który jest dla nich najlepszy**. Każda osoba przechodzi przez kurs samodzielnie, a platforma śledzi jej postępy - można kontynuować naukę w miejscu, w którym się ją przerwało.
- Kurs jest **darmowy**, dzięki czemu jest dostępny dla każdego.
- Tworzy **bezpieczne środowisko**, w którym uczniowie_uczennice nie są oceniani_oceniane przez inne osoby i mogą dogłębnie zbadać temat. Twoi uczniowie_uczennice mogą czuć się bezpiecznie i komfortowo, biorąc udział w kursie.
- Zachęcaj uczniów_uczennice do korzystania z kursu w celu **poszerzenia wiedzy**. Zbuduj podstawy dla warsztatów, podczas których młode osoby mogą omawiać materiał i rozwijać się z różnych perspektyw.
- Kurs został zaprojektowany tak, aby był prosty i łatwy do zrobienia przez uczniów_uczennice.
- Możesz zaproponować wykonanie części kursu jako **pracy domowej**.

PLATFORMA EDUKACYJNA:

- Platforma jest doskonałym miejscem dla uczniów_uczennic do **pogłębiania wiedzy i umiejętności**, które zdobyli podczas warsztatów.
- Jest to **bezpieczna przestrzeń**, w której młode osoby mogą nawiązywać interakcje i tworzyć grupy.
- Jeśli twoi uczniowie_uczennice lubią grywalizować, platforma oferuje **zabawne wyzwania i nagrody**, które sprawią, że robienie ćwiczeń będzie jeszcze bardziej interesujące.
- Platforma została zaprojektowana tak, aby nauka była **przyjemna** i różniła się od tradycyjnych lekcji w szkole.

WARSZTATY W KLASIE:

- Podkreśl znaczenie dzielenia się przez uczniów_uczennice swoimi poglądami podczas warsztatów. Jest to dla nich okazja do **uczenia się od siebie nawzajem**.
- Warsztaty zachęcają do **dyskusji i pracy w grupach**, umożliwiając lepsze poznanie się i angażowanie w ćwiczenia.
- Przypomnij uczniom_uczennicom, aby podczas warsztatów zrobili sobie przerwę od ekranu. Pomoże im to zastanowić się nad tym, czego nauczyli się online i zastosować to w rzeczywistych sytuacjach.
- Podkreśl swoją rolę jako **facylitatora_facylitorki warsztatów**. Zapewnij uczniom_uczennice, że jesteś tam, aby ich wspierać i upewnić się, że wszyscy wiedzą, co się dzieje i dlaczego.
- Zachęcaj uczniów_uczennice do **aktywnego uczestniczenia** w ćwiczeniach i zadawania pytań podczas warsztatów.



Przykład ścieżki edukacyjnej wykorzystującej narzędzia opracowane w ramach projektu.

I Wprowadzenie 90 min	<ul style="list-style-type: none"> Stworzenie pozytywnego i otwartego środowiska uczenia się podczas warsztatów wprowadzających. Przekazanie podstawowej wiedzy na temat praw człowieka, z podkreśleniem wpływu przemocy ze względu na płeć na jednostki i społeczeństwo. Wspieranie otwartych dyskusji i zachęcanie uczniów_uczennic do dzielenia się swoimi przemyśleniami i perspektywami.
Udział w kursie online "Sprzeciwianie się i przeciwdziałanie przemocy ze względu na płeć" (2 tygodnie)	<ul style="list-style-type: none"> Zapoznanie uczniów_uczennic z kursem online i różnymi modułami, które zawiera (osoby mają 2 tygodnie na zrobienie kursu we własnym tempie). Zachęcanie uczniów_uczennic do zastanowienia się nad tym, w jaki sposób treści online są zgodne z rzeczywistymi scenariuszami.
Warsztat II 90 min	<ul style="list-style-type: none"> Przeprowadzenie praktycznych zajęć w klasie, podczas których młode osoby stosują i omawiają wiedzę zdobytą podczas kursu online. Na przykład interwencja świadka_świadkini (patrz poniżej). Ułatwianie dyskusji grupowych w celu promowania współpracy i różnych perspektyw dotyczących stereotypów i norm związanych z płcią. Pogłębienie wiedzy uczniów_uczennic dotyczącej przeciwdziałania przemocy ze względu na płeć. Zapewnienie możliwości dzielenia się swoimi spostrzeżeniami i odnoszenia wiedzy do praktycznych sytuacji. Stworzenie środowiska, w którym uczniowie_uczennice mogą rozwijać niezbędne kompetencje.
Platforma edukacyjna www.standbymeplatform.eu/pl	<ul style="list-style-type: none"> Wprowadzenie platformy edukacyjnej jako przestrzeni do praktycznego zastosowania umiejętności, z wykorzystaniem funkcji grywalizacji. Zachęcanie uczniów_uczennic do współpracy na platformie i ćwiczenie umiejętności, które zdobyli w trakcie warsztatów. Podkreślenie znaczenia umiejętności, które można przenieść z klasy do przestrzeni online i z platformy do innych przestrzeni online.
III Warsztat Integracja wiedzy i planowanie działań	<ul style="list-style-type: none"> Przeprowadzenie warsztatów, które zawierają wszystkie elementy nauczania, w tym wiedzę, umiejętności i postawy. Wspólne planowanie działań, zachęcanie ich do zidentyfikowania i zaproponowania konkretnych działań mających na celu przeciwdziałanie przemocy ze względu na płeć. Podkreślenie związku między teorią i rozumieniem a praktyką i rzeczywistym wpływem.

DODATKOWA INFORMACJA DLA NAUCZYCIELI_NAUCZYCIELEK:

Ta ścieżka edukacyjna to przykład, który możesz wykorzystać w swojej klasie. Wybór konkretnej ścieżki edukacyjnej i ćwiczeń oprzyj o znajomość grupy, w której przeprowadzisz warsztaty. Przed pracą z kursem online i platformą edukacyjną upewnij się, że dobrze je rozumiesz i potrafisz z nich korzystać. Zapoznaj się z treścią i funkcjami, aby skutecznie wprowadzić w nie uczniów_uczennice. Twoja wiedza jest kluczowa w dostosowaniu ścieżki edukacyjnej do potrzeb uczniów_uczennic i zapewnieniu odpowiedniego środowiska edukacyjnego.

INTERWENCJA ŚWIADKA_ŚWIADKINI

Interwencja świadka_świadkini jest metodą aktywnego reagowania na sytuację, w której inna osoba może być narażona na krzywdę. Warto dodać ją do ścieżki edukacyjnej. Bycie aktywnym świadkiem_świadkinią oznacza podjęcie decyzji o wzięciu osobistej odpowiedzialności za sytuację i działanie w sposób, który będzie bezpieczny dla osoby doświadczającej przemocy. Kiedy osoby w szkole rozpoznają sytuację, która może być niebezpieczna dla kogoś, mogą zareagować

na wiele bezpośrednich i pośrednich sposobów. Informacje z praktycznymi strategiami dotyczącymi interwencji świadka_świadkini są dostępne w kursie online. Ważne jest, aby wykorzystać je na warsztatach i przećwiczyć różne strategie w różnych sytuacjach.

3.5 WYZWANIA I WSKAZÓWKI

TWORZENIE BEZPIECZNEJ PRZESTRZENI

Na początku warsztatów na temat przemocy ze względu na płeć, zanim przejdzie się do ćwiczeń, należy poświęcić czas na stworzenie "bezpiecznej przestrzeni". Burza mózgów z uczniami_uczennicami nad zestawem podstawowych zasad sprzyja budowaniu poczucia odpowiedzialności za wspólną przestrzeń i umożliwia im wzięcie współodpowiedzialności za to, żeby każda osoba mogła swobodnie i wygodnie

uczestniczyć w zajęciach. Podstawowe zasady powinny zazwyczaj obejmować takie punkty, jak poufność (wszystko, co osobiste lub wrażliwe, co jest wyrażane, udostępniane lub omawiane podczas zajęć, nie będzie udostępniane nikomu spoza osób na warsztatach), wzajemny szacunek, słuchanie, nieoceniające postawy, współpraca, przyzwolenie na ominięcie zadania, zarządzanie czasem itp. Uzgodnienie z młody-

mi osobami, że obelgi (w tym seksistowskie, homofobiczne, dotyczące niepełnosprawności i/lub rasistowskie komentarze), negatywna krytyka, zawstydzanie i obwinianie nie są mile widziane. Zachęć osoby do tego, żeby same zdecydowały, jaki jest ich zdaniem właściwy sposób postępowania, jeśli podstawowe zasady nie są przestrzegane.

Ważne jest, aby osoba facylitująca na początku warsztatów praw człowieka dotyczących przemocy ze względu na płeć powiedziała uczniom_uczennicom o swojej roli, aby mogli zdecydować, w jakim stopniu chcą zabrać głos w podczas spotkania. Należy jednak również podkreślić, że jeśli ktoś ma problem, o którym chce porozmawiać na osobności, może to zrobić dyskretnie w dowolnym momencie po zakończeniu warsztatu.

ŚWIADOMOŚĆ RELACJI WŁADZY

Pomyśl o uczniach_uczennicach, którzy wezmą udział w zajęciach, w szczególności w odniesieniu do ich różnych tożsamości płciowych i orientacji seksualnych oraz dynamiki władzy opartej na płci. Weź pod uwagę nie tylko to, jak dziewczęta i chłopcy odnoszą się do siebie nawzajem, ale także dynamikę władzy między osobami tej samej płci oraz między osobami cisplciowymi i transplciowymi czy interakcje między osobami LGBTI a innymi osobami, które mogą mieć miejsce.

Rozważ także inne aspekty tożsamości osób uczniowskich, które wpływają na dynamikę władzy między nimi, takie jak pochodzenie etniczne, religia, orientacja seksualna, status społeczno-ekonomiczny, niepełnosprawność itp. Jeśli to konieczne i właściwe, obserwuj, jakie relacje mają młode osoby (ogólnie i te, z którymi będziesz pracować) między sobą w klasie, na korytarzach, podwórku itp. Zwróć uwagę na wszelkie sytuacje, które odzwierciedlają szkodliwe stereotypy i normy dotyczące płci oraz wskazują na brak równowagi sił. Zwróć również uwagę na sytuacje, w których uczniowie_uczennice kwestionują te szkodliwe stereotypy i normy oraz na to, jak te sytuacje się rozgrywają.

RADZENIE SOBIE Z EMOCJAMI¹⁸

Ze względu na osobisty charakter omawianych tematów i styl uczenia się w edukacji praw człowieka, niektóre działania mogą wywoływać silne emocje, zarówno pozytywne, jak i negatywne, lub wywoływać trudne wspomnienia u osób facylitujących i uczniów_uczennic. Ważne jest, aby zrozumieć i zmierzyć się z własnymi obawami przed emocjami oraz z tym, jak radzisz sobie z traumą, bólem i wrażliwością własną i pozostałych osób.

- Wyjaśnij, że bycie emocjonalnym jest normalne i powszechne oraz że wszyscy doświadczamy i wyrażamy emocje na różne sposoby;
- powiedz osobom, że jeśli chcą lub muszą wyjść na chwilę z sali, powinny czuć się swobodnie - druga osoba facylitująca lub uczestnik_uczestniczka warsztatu może wyjść na zewnątrz i sprawdzić, jak czuje się osoba, która wyszła, co pozwala kontynuować warsztat, zapewniając jednocześnie, że dana osoba jest pod opieką;

¹⁸ Podręcznik Szanuj moje prawa, szanuj moją godność: Moduł 3: Prawa seksualne i reprodukcyjne są prawami człowieka https://www.amnesty.org.pl/wp-content/uploads/2018/01/Al_Prawa_seksualne_i_reprodukcyjne_modul_3_podrecznik.pdf

- używaj języka, który podkreśla siłę i odporność osób doświadczających trudnych okoliczności, zamiast języka, który przedstawia je jako ofiary;
- dowiedz się, jakie usługi wspierające są dostępne dla uczniów_uczennic lub gdzie mogą znaleźć informacje na ten temat;
- dowiedz się, gdzie możesz znaleźć wsparcie emocjonalne dla siebie i osób uczniowskich oraz kiedy poprosić o pomoc.

POSTĘPOWANIE W PRZYPADKU UJAWNIENIA WRAŻLIWYCH INFORMACJI¹⁹

Prowadząc warsztaty dotyczące zapobiegania i reagowania na przemoc ze względu na płeć, należy pamiętać, że nie zawsze mamy wiedzę, czy w sali znajdują się osoby, które doświadczyły przemocy takiej jak nękanie, molestowanie online lub wykorzystywanie seksualne. Chociaż ważne jest, aby stworzyć bezpieczną przestrzeń do omawiania delikatnych kwestii

związanych z płcią i przemocą ze względu na płeć, należy zawsze być przygotowanym na możliwość, że stworzenie takiej bezpiecznej przestrzeni może prowadzić do ujawnienia różnych informacji. Mogą to być informacje o orientacji seksualnej lub tożsamości płciowej.

Poniższe wskazówki mogą pomóc nauczycielom_nauczycielkom i wychowawcom_wychowawczyniom w sytuacji ujawnienia takich informacji:

możesz ogłosić przerwę i zaprosić wszystkich do odświeżenia się, aby rozładować atmosferę;

słuchaj ucznia_uczennicy z szacunkiem i empatią tak długo, jak długo chce mówić i nie oceniaj;

unikaj naciskania na innych, aby poszli dalej w dzieleniu się doświadczeniami;

nie przerywaj ani nie próbuj powstrzymywać uczniów_uczennic, którzy decydują się podzielić swoimi osobistymi doświadczeniami;

porozmawiaj z osobą, która ujawniła wrażliwe informacje o tym, czy chciałaby dalej omówić to z grupą w tym momencie, czy w późniejszym terminie;

¹⁹ Gender Matters - A manual on addressing gender-based violence affecting young people. Druga edycja, 2019, Rada Europy

zwróć szczególną uwagę na daną osobę i upewnij się, że nie zostanie sama, jeśli tego nie chce - ty lub inna osoba, której ta osoba ufa, możecie towarzyszyć jej w innym pomieszczeniu, aby mogła się zrelaksować i zebrać siły, mogą potrzebować krótkiego czasu z dala od grupy lub w samotności;

pamiętaj o reszcie grupy. Podczas gdy osoba, która ujawniła informacje, może przejść przez wiele, silne emocje, nowe informacje i charakter ujawnionych informacji mogą mieć silny wpływ na grupę i jej dynamikę. Upewnij się, że dajesz wszystkim osobom przestrzeń do refleksji i reakcji na sytuację oraz formułowania pytań w stosownych przypadkach. Jako osoba facylitująca masz tutaj dwojaki cel: musisz upewnić się, że przestrzeń jest bezpieczna do ujawnienia informacji, ale musisz też pamiętać, że jest to przestrzeń do nauki, w której uczestnicy znajdują się po to, aby uczyć się na dany temat;

po lekcji rozważ sporządzenie notatek na temat ujawnionych informacji lub wydarzeń, jeśli dotyczy to szczegółów lub informacji wymagających zgłoszenia lub dalszego działania.

Nauczyciele_nauczycielki i wychowawcy_wychowawczynie nie powinni próbować wspierać osób psychologicznie ani oferować "terapii". Może istnieć potrzeba takiego wsparcia, jednak nie jest to ani odpowiedzialność, ani rola nauczyciela_nauczycielki. Nauczyciel_nauczycielka powinna przekazać szczegółowe informacje na temat dostępnego

wsparcia takiego jak psycholog lub telefon zaufania. Przygotuj listę adresów i numerów telefonów do organizacji, które mogą udzielić wsparcia. Dobrym pomysłem może być również zostawienie kontaktów w jakimś miejscu tak, żeby każda osoba mogła się po nie zgłosić, jeśli będzie tego potrzebowała.

CO JEŚLI POPEŁNIONO PRZESTĘPSTWO?

Ujawnienie informacji w środowisku szkolnym to nie tylko kwestia radzenia sobie ze skomplikowaną dynamiką grupy lub sytuacją naładowaną emocjonalnie. Gdy osoba ujawni coś, czego doświadczyła, co stanowiło przestępstwo, wówczas zgodnie z polityką ochrony dzieci oraz przepisami obowiązującymi w szkole i kraju, możesz być prawnie zobowiązany do poinformowania odpowiednich władz, zwłaszcza jeśli osoba, która ujawniła takie informacje lub osoba doświadczająca przemocy jest niepełnoletnia.

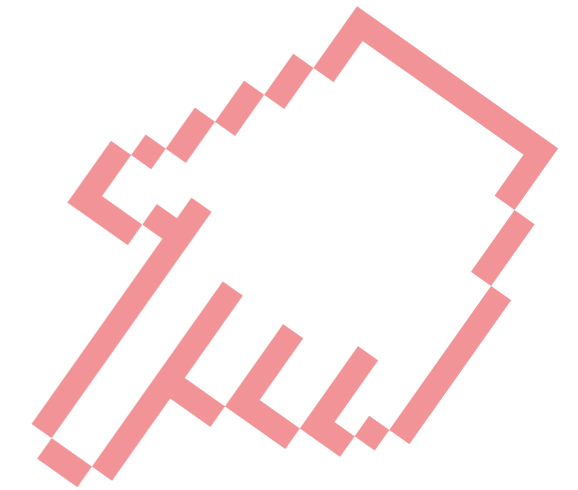
Spodziewając się ujawnienia wrażliwych informacji, niezwykle ważne jest zapoznanie się z obowiązkami prawnymi nauczyciela_nauczycielki i szkoły. Pomimo zasady poszanowania

poufności, możesz stanąć przed koniecznością poinformowania osoby przełożonej. Zgodnie z krajowymi przepisami i polityką szkoły, należy wspólnie zdecydować, czy konieczne są dalsze działania.

Biorąc pod uwagę powyższe, ważne jest, aby na początku warsztatów dotyczących przemocy ze względu na płeć poinformować osoby o swojej roli i podkreślić, że jeśli ktoś ma problem, który chce omówić na osobności, może to zrobić po zakończeniu warsztatów.

ŁĄCZENIE MATERIAŁÓW OFFLINE I ONLINE

Projekt StandByMe 2.0 łączy narzędzia offline i online, które mogą przydać się w rozwiązywaniu problemów związanych z przemocą ze względu na płeć i aktywnie angażować uczniów_uczennice do pracy indywidualnej i grupowej. Nauczyciele_nauczycielki i edukatorzy_edukatorki powinni mieć świadomość, że działania online wymagają czasu na przygotowanie i że dostępność narzędzi online może się różnić w różnych szkołach. Na końcu podręcznika oraz na stronie internetowej projektów StandByMe i StandByMe 2.0 są instrukcje krok po kroku, jak zarejestrować się i efektywnie korzystać z kursów online i platformy edukacyjnej.



4.1 ĆWICZENIA I SCENARIUSZE ZAJĘĆ

Przykłady warsztatów i działań edukacyjnych w zakresie praw człowieka realizowanych w ramach projektu StandByMe 2.0 są dostępne na stronie internetowej projektu <https://www.standbyme-project.eu/>.

4.2 KURS ONLINE

O przemocy ze względu na płeć można dowiedzieć się znacznie więcej! Jeśli potrzebujesz dodatkowych zasobów, aby poruszać się w tej kwestii indywidualnie lub ze swoimi uczniami/uczennicami, sprawdź nasz kurs online "Sprzeciwianie się i przeciwdziałanie przemocy ze względu na płeć".

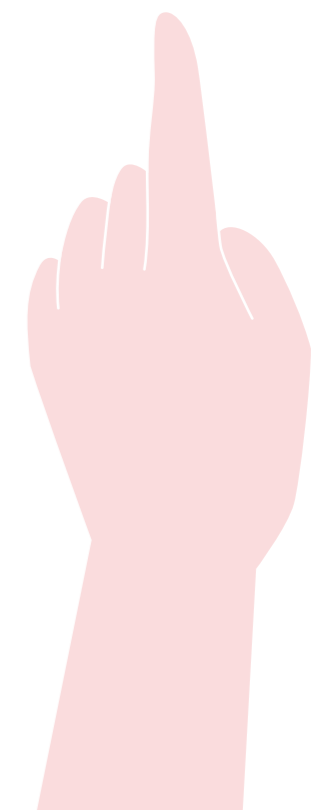
Kurs można znaleźć w Akademii Praw Człowieka Amnesty, bezpłatnej platformie edukacyjnej, na której znajdują się kursy dotyczące różnych kwestii związanych z prawami człowieka.

Zeskanuj kod QR, aby uzyskać dostęp do strony rejestracji (zajmie to tylko 2 minuty!)



Na stronie zarejestruj się, wprowadzając swój adres e-mail i wybierz hasło, aby zakończyć proces rejestracji.

Po zarejestrowaniu się, wyszukaj kurs "Sprzeciwianie się i przeciwdziałanie przemocy ze względu na płeć". Jest on dostępny w języku angielskim, włoskim, hiszpańskim, francuskim, węgierskim, słoweńskim i polskim. Poszczególne moduły kursu możesz przerabiać we własnym tempie, w dowolnym miejscu i czasie. Aby uczestniczyć w kursie, nie potrzebujesz wcześniejszego przygotowania ani dodatkowej wiedzy. Cały kurs trwa 90 minut.



**STRONA
INTERNETOWA
I INNE NARZĘDZIA
EDUKACYJNE**

SEKCJA 4

4.3 PLATFORMA EDUKACYJNA

Platforma edukacyjna stworzona w ramach projektów StandByMe i StandByMe 2.0 to platforma cyfrowa przeznaczona dla uczniów_uczennic i nauczycieli_nauczycielek, której celem jest promowanie świadomości, zapobieganie i reagowanie na przemoc ze względu na płeć.

Za pośrednictwem platformy użytkownicy mogą wykonywać ćwiczenia związane z trzema głównymi celami StandByMe 2.0:

1. podnoszenie świadomości na temat przemocy ze względu na płeć i dekonstrukcja stereotypów płci;
2. zapewnienie bezpiecznego miejsca do dzielenia się i wymiany doświadczeń przy jednoczesnym promowaniu metody przyjmowania perspektywy;
3. wspieranie i zachęcanie młodych osób do podejmowania działań i zrozumienia wspólnej odpowiedzialności za zwalczanie przemocy ze względu na płeć.

Na platformie zastosowano różne elementy i techniki grywalizacji, aby zachęcić do różnorodnych interakcji eksploracyjnych i ułatwić dogłębne zrozumienie tematu.

Platforma jest dostępna w pięciu różnych językach: angielskim, włoskim, polskim, węgierskim i słoweńskim.

Aby uzyskać dostęp do platformy edukacyjnej, odwiedź stronę internetową pod następującym linkiem: <https://www.standbymeproject.eu/digital-platform/> (kod aktywacyjny: SBM).



UNIVERSITÀ
DI TRENTO

